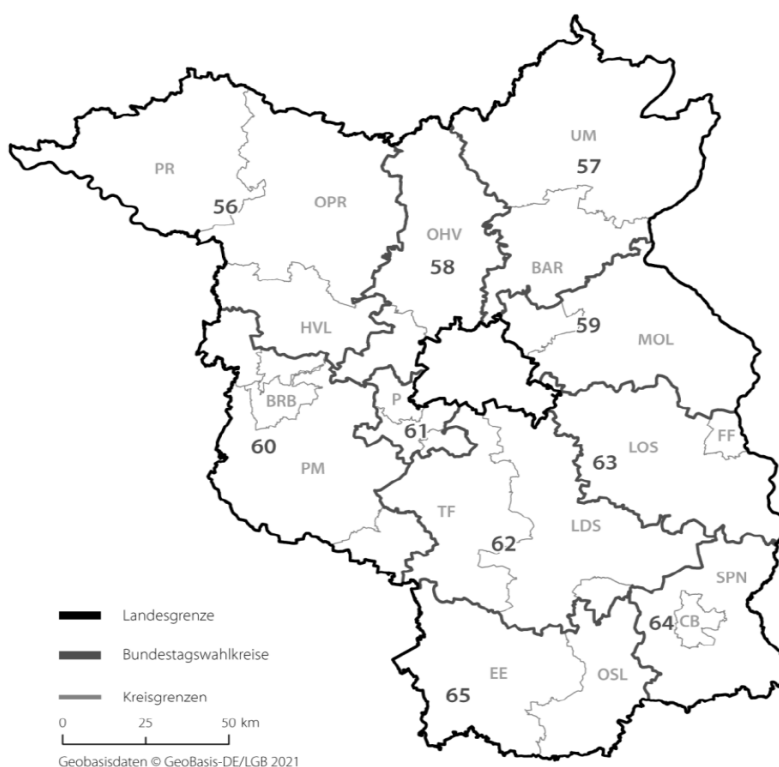


Statistischer Bericht

B VII 1-1 – 4j / 21

Bundestagswahl im Land Brandenburg 2021

Vorwahldaten, Strukturdaten



Impressum

Statistischer Bericht
B VII 1-1 – 4j / 21

Erscheinungsfolge: 4-jährlich
Erschienen im **Juni 2021**

Herausgeber

Amt für Statistik Berlin-Brandenburg
Steinstraße 104 - 106
14480 Potsdam
info@statistik-bbb.de
www.statistik-berlin-brandenburg.de

Tel. 0331 8173 - 1777
Fax 030 9028 - 4091

Zeichenerklärung

- 0 weniger als die Hälfte von 1
in der letzten besetzten Stelle,
jedoch mehr als nichts
- nichts vorhanden
- ... Angabe fällt später an
- () Aussagewert ist eingeschränkt
- / Zahlenwert nicht sicher genug
- Zahlenwert unbekannt oder
geheim zu halten
- x Tabellenfach gesperrt
- p vorläufige Zahl
- r berichtigte Zahl
- s geschätzte Zahl

Amt für Statistik Berlin-Brandenburg,
Potsdam, 2021

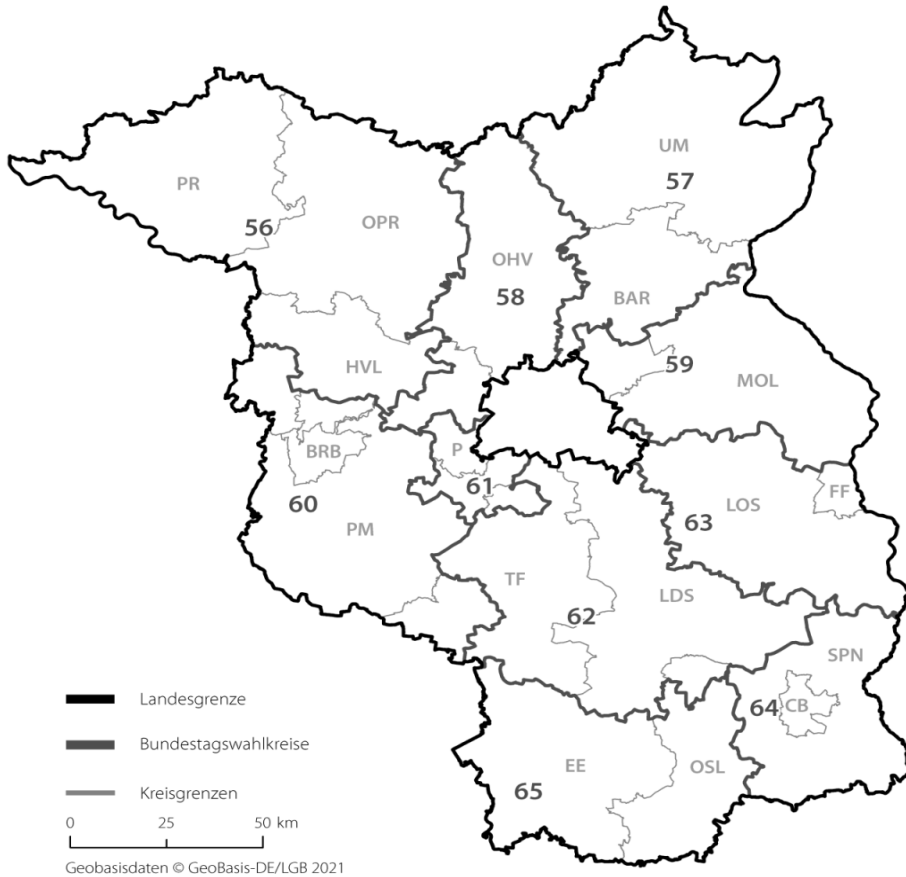


*Dieses Werk ist unter einer Creative Commons Lizenz
vom Typ Namensnennung 3.0 Deutschland zugänglich.
Um eine Kopie dieser Lizenz einzusehen, konsultieren Sie
<http://creativecommons.org/licenses/by/3.0/de/>*

Inhaltsverzeichnis

	Seite
Metadaten zur Wahl zum Deutschen Bundestag (externer Link)	
Wahlkreise im Land Brandenburg für die Wahl zum 20. Deutschen Bundestag	4
 Tabellen	
1 Wahlergebnisse	
1.1 Ergebnisse der Bundestagswahl 2017, der Europawahl 2019 sowie der Landtagswahl 2019 im Land Brandenburg	5
2 Bundestagswahl	
2.1 Ergebnis der Bundestagswahl am 24. September 2017 nach Bundestagswahlkreisen 2021 – Erststimmen –	6
2.2 Ergebnis der Bundestagswahl am 24. September 2017 nach Bundestagswahlkreisen 2021 – Zweitstimmen –	7
2.3 Brandenburger Abgeordnete im Deutschen Bundestag	8
2.4 Mandatsverteilung nach der Wahl zum deutschen Bundestag am 24. September 2017	8
2.5 Zweitstimmenanteile ausgewählter Parteien bei den Bundestagswahlen in Brandenburg 1990 bis 2017	8
3 Strukturdaten des Landes Brandenburg	
3.1 Bevölkerung am Ort der Hauptwohnung in Brandenburg am 31.12.2020 nach Bundestagswahlkreisen 2021	9
3.2 Deutsche im Alter von 18 und mehr Jahren am Ort der Hauptwohnung in Brandenburg am 31.12.2020 nach Bundestagswahlkreisen 2021	10
3.3 Bevölkerung unter 65 Jahren und Personen in Bedarfsgemeinschaften nach SGB II am Ort der Hauptwohnung in Brandenburg am 31.12.2020 nach Bundestagswahlkreisen 2021	11
 Anhang	
Wahlkreiseinteilung im Land Brandenburg für die Wahl zum 20. Deutschen Bundestag	12

Wahlkreise im Land Brandenburg für die Wahl zum 20. Deutschen Bundestag



Landkreise

BRB	Brandenburg an der Havel	OHV	Oberhavel
CB	Cottbus	OSL	Oberspreewald-Lausitz
FF	Frankfurt Oder	LOS	Oder-Spree
P	Potsdam	OPR	Ostprignitz-Ruppin
BAR	Barnim	PM	Potsdam-Mittelmark
LDS	Dahme-Spreewald	PR	Prignitz
EE	Elbe-Elster	SPN	Spree-Neiße
HVL	Havelland	TF	Teltow-Fläming
MOL	Märkisch-Oderland	UM	Uckermark

1 Wahlergebnisse

1.1 Ergebnisse der Bundestagswahl 2017, der Europawahl 2019 sowie der Landtagswahl 2019 im Land Brandenburg

Merkmal	Bundestagswahl ¹ 2017		Europawahl 2019		Landtagswahl ¹ 2019	
	Anzahl	%	Anzahl	%	Anzahl	%
Wahlberechtigte	2 051 559	x	2 048 606	x	2 088 592	x
Wählende	1 512 145	73,7	1 218 096	59,5	1 280 895	61,3
Briefwählende	325 299	21,5	265 013	21,8	296 472	23,1
Ungültige Stimmen	21 314	1,4	20 648	1,7	15 789	1,2
Gültige Stimmen	1 490 831	98,6	1 197 448	98,3	1 265 106	98,8
davon						
CDU	397 839	26,7	215 523	18,0	196 988	15,6
AfD	301 103	20,2	238 417	19,9	297 484	23,5
SPD	261 822	17,6	206 259	17,2	331 238	26,2
DIE LINKE	255 721	17,2	147 670	12,3	135 558	10,7
FDP	105 485	7,1	52 762	4,4	51 660	4,1
GRÜNE	74 971	5,0	147 224	12,3	136 364	10,8
Sonstige	93 890	6,3	189 593	15,9	115 814	9,2

¹ Zweitstimmen

2 Bundestagswahl

2.1 Ergebnis der Bundestagswahl am 24. September 2017 nach Bundestagswahlkreisen 2021

– Erststimmen –

WK-Nr.	Bundestagswahlkreis	Wahlberechtigte	Wählende	Gültige Erststimmen	CDU	AfD	SPD	DIE LINKE	FDP	GRÜNE	Sonstige
Anzahl											
56	Prignitz – Ostprignitz-Ruppin – Havelland I	176 002	120 228	118 415	36 481	21 296	28 061	20 849	4 226	3 547	3 955
57	Uckermark – Barnim I	184 716	129 870	127 876	39 102	25 804	24 843	23 589	4 859	4 714	4 965
58	Oberhavel - Havelland II	243 108	185 012	182 290	54 455	32 762	41 423	26 839	9 514	9 685	7 612
59	Märkisch-Oderland - Barnim II	226 424	170 039	167 605	47 594	33 915	26 526	37 721	7 111	8 972	5 766
60	Brandenburg an der Havel - Potsdam-Mittelmark I - Havelland III - Teltow-Fläming I	203 983	143 883	141 429	45 181	23 504	35 202	21 110	6 776	5 184	4 472
61	Potsdam - Potsdam-Mittelmark II - Teltow-Fläming II	226 640	179 977	177 879	42 905	21 698	46 934	29 768	13 412	14 658	8 504
62	Dahme-Spreewald - Teltow-Fläming III - Oberspreewald-Lausitz I	248 708	187 607	184 378	56 607	37 358	36 148	30 278	8 910	8 127	6 950
63	Frankfurt (Oder) - Oder-Spree	194 759	140 051	137 959	37 344	30 261	23 598	26 401	7 008	4 504	8 843
64	Cottbus - Spree-Neiße	178 676	132 113	129 723	36 855	32 776	22 019	20 359	7 426	4 319	5 969
65	Elbe-Elster - Oberspreewald-Lausitz II	168 543	123 365	120 848	35 633	29 830	20 142	19 583	6 492	3 543	5 625
Land Brandenburg		2 051 559	1 512 145	1 488 402	432 157	289 204	304 896	256 497	75 734	67 253	62 661
%											
56	Prignitz – Ostprignitz-Ruppin – Havelland I	x	68,3	98,5	30,8	18,0	23,7	17,6	3,6	3,0	3,3
57	Uckermark – Barnim I	x	70,3	98,5	30,6	20,2	19,4	18,4	3,8	3,7	3,9
58	Oberhavel - Havelland II	x	76,1	98,5	29,9	18,0	22,7	14,7	5,2	5,3	4,2
59	Märkisch-Oderland - Barnim II	x	75,1	98,6	28,4	20,2	15,8	22,5	4,2	5,4	3,4
60	Brandenburg an der Havel - Potsdam-Mittelmark I - Havelland III - Teltow-Fläming I	x	69,9	98,2	31,9	16,6	24,9	14,9	4,8	3,7	3,2
61	Potsdam - Potsdam-Mittelmark II - Teltow-Fläming II	x	79,1	98,8	24,1	12,2	26,4	16,7	7,5	8,2	4,8
62	Dahme-Spreewald - Teltow-Fläming III - Oberspreewald-Lausitz I	x	75,4	98,3	30,7	20,3	19,6	16,4	4,8	4,4	3,8
63	Frankfurt (Oder) - Oder-Spree	x	71,9	98,5	27,1	21,9	17,1	19,1	5,1	3,3	6,4
64	Cottbus - Spree-Neiße	x	73,9	98,2	28,4	25,3	17,0	15,7	5,7	3,3	4,6
65	Elbe-Elster - Oberspreewald-Lausitz II	x	73,2	98,0	29,5	24,7	16,7	16,2	5,4	2,9	4,7
Land Brandenburg		x	73,7	98,4	29,0	19,4	20,5	17,2	5,1	4,5	4,2

2 Bundestagswahl

2.2 Ergebnis der Bundestagswahl am 24. September 2017 nach Bundestagswahlkreisen 2021

- Zweitstimmen -

WK-Nr.	Bundestagswahlkreis	Wahlberechtigte	Wählende	Gültige Zweitstimmen	CDU	AfD	SPD	DIE LINKE	FDP	GRÜNE	Sonstige
Anzahl											
56	Prignitz – Ostprignitz-Ruppin – Havelland I	176 002	120 228	118 408	35 215	22 183	24 884	19 447	6 555	4 231	5 893
57	Uckermark – Barnim I	184 716	129 870	128 013	36 160	26 605	21 650	23 870	7 021	5 187	7 520
58	Oberhavel - Havelland II	243 108	185 012	182 610	51 968	33 987	33 856	26 091	13 912	11 684	11 112
59	Märkisch-Oderland - Barnim II	226 424	170 039	167 696	42 113	34 701	25 908	34 632	11 007	7 800	11 535
60	Brandenburg an der Havel - Potsdam-Mittelmark I - Havelland III - Teltow-Fläming I	203 983	143 883	141 792	40 239	25 075	28 853	23 377	9 528	6 318	8 402
61	Potsdam - Potsdam-Mittelmark II - Teltow-Fläming II	226 640	179 977	178 222	43 332	23 691	32 975	32 654	16 434	17 999	11 137
62	Dahme-Spreewald - Teltow-Fläming III - Oberspreewald-Lausitz I	248 708	187 607	184 910	49 982	38 915	32 565	29 217	13 718	8 617	11 896
63	Frankfurt (Oder) - Oder-Spree	194 759	140 051	137 998	33 888	30 477	22 702	26 202	9 241	5 896	9 592
64	Cottbus - Spree-Neiße	178 676	132 113	130 028	31 366	34 905	19 729	21 456	9 941	4 093	8 538
65	Elbe-Elster - Oberspreewald-Lausitz II	168 543	123 365	121 154	33 576	30 564	18 700	18 775	8 128	3 146	8 265
Land Brandenburg		2 051 559	1 512 145	1 490 831	397 839	301 103	261 822	255 721	105 485	74 971	93 890
%											
56	Prignitz – Ostprignitz-Ruppin – Havelland I	x	68,3	98,5	29,7	18,7	21,0	16,4	5,5	3,6	5,0
57	Uckermark – Barnim I	x	70,3	98,6	28,2	20,8	16,9	18,6	5,5	4,1	5,9
58	Oberhavel - Havelland II	x	76,1	98,7	28,5	18,6	18,5	14,3	7,6	6,4	6,1
59	Märkisch-Oderland - Barnim II	x	75,1	98,6	25,1	20,7	15,4	20,7	6,6	4,7	6,9
60	Brandenburg an der Havel - Potsdam-Mittelmark I - Havelland III - Teltow-Fläming I	x	69,9	98,5	28,4	17,7	20,3	16,5	6,7	4,5	5,9
61	Potsdam - Potsdam-Mittelmark II - Teltow-Fläming II	x	79,1	99,0	24,3	13,3	18,5	18,3	9,2	10,1	6,2
62	Dahme-Spreewald - Teltow-Fläming III - Oberspreewald-Lausitz I	x	75,4	98,6	27,0	21,0	17,6	15,8	7,4	4,7	6,4
63	Frankfurt (Oder) - Oder-Spree	x	71,9	98,5	24,6	22,1	16,5	19,0	6,7	4,3	7,0
64	Cottbus - Spree-Neiße	x	73,9	98,4	24,1	26,8	15,2	16,5	7,6	3,1	6,6
65	Elbe-Elster - Oberspreewald-Lausitz II	x	73,2	98,2	27,7	25,2	15,4	15,5	6,7	2,6	6,8
Land Brandenburg		x	73,7	98,6	26,7	20,2	17,6	17,2	7,1	5,0	6,3

2 Bundestagswahl

2.3 Brandenburger Abgeordnete im Deutschen Bundestag 1990 bis 2017

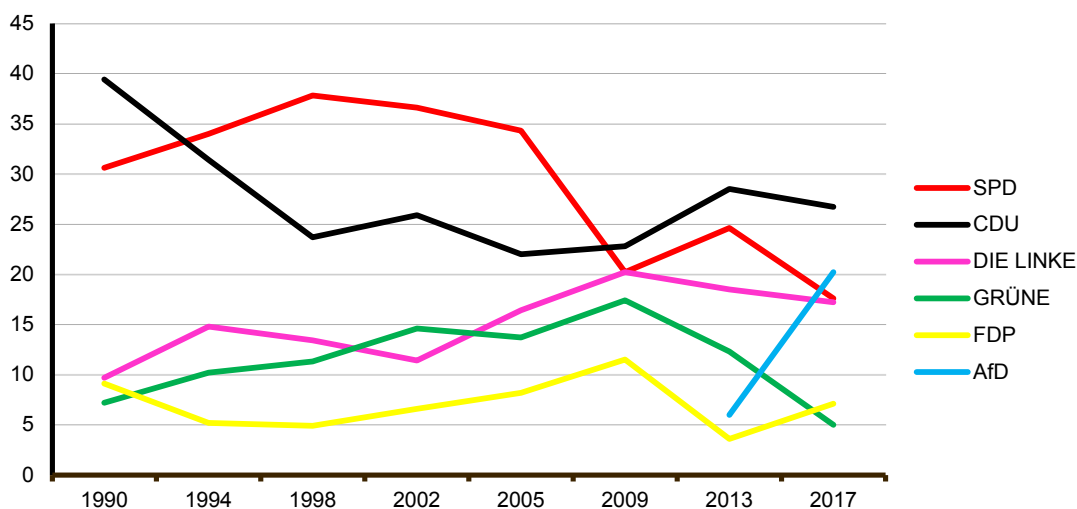
Wahltag	Insgesamt	CDU	AfD	SPD	DIE LINKE ¹	FDP	GRÜNE/B90
2. Dezember 1990	22	8	x	7	3	2	2
16. Oktober 1994	23	6	x	12	4	1	-
27. September 1998	23	5	x	12	4	1	1
22. September 2002	16	4	x	10	-	1	1
18. September 2005	21	4	x	10	5	1	1
27. September 2009	19	5	x	5	6	2	1
22. September 2013	20	9	-	5	5	-	1
24. September 2017	25	9	5	4	4	2	1

¹ bis 2004: PDS; 2005: Die Linke.

2.4 Mandatsverteilung nach der Wahl zum Deutschen Bundestag am 24. September 2017

Merkmal	Insgesamt	CDU	AfD	SPD	DIE LINKE	FDP	GRÜNE/B90
Direktmandate	10	9	-	1	-	-	-
Listenmandate	15	-	5	3	4	2	1
Insgesamt	25	9	5	4	4	2	1

2.5 Zweitstimmenanteile ausgewählter Parteien bei den Bundestagswahlen in Brandenburg 1990 bis 2017



3 Strukturdaten des Landes Brandenburg

3.1 Bevölkerung am Ort der Hauptwohnung in Brandenburg am 31.12.2020

nach Bundestagswahlkreisen 2021

WK-Nr.	Bundestagswahlkreis	Ins-gesamt	Aus-länder	Im Alter von ... bis unter ... Jahren							
				unter 6	6 - 18	18 - 25	25 - 40	40 - 50	50 - 65	65 - 75	75 und älter
				in % Sp. 1	in % Sp. 1	in % Sp. 1	in % Sp. 1	in % Sp. 1	in % Sp. 1	in % Sp. 1	in % Sp. 1
				1	2	3	4	5	6	7	8
56	Prignitz – Ostprignitz-Ruppin – Havelland I	209 100	9 471	4,8	10,0	5,0	15,3	11,3	26,8	13,2	13,7
57	Uckermark – Barnim I	220 839	10 354	4,8	10,5	5,0	14,7	11,5	26,3	13,2	14,1
58	Oberhavel - Havelland II	307 820	12 979	5,3	11,7	5,8	15,2	12,9	26,5	10,8	11,8
59	Märkisch-Oderland - Barnim II	281 949	11 255	5,3	11,2	4,7	15,5	12,7	26,4	12,0	12,1
60	Brandenburg an der Havel - Potsdam-Mittelmark I - Havelland III - Teltow-Fläming I	249 139	12 122	5,2	10,3	5,0	16,1	11,6	25,3	12,4	14,1
61	Potsdam - Potsdam-Mittelmark II - Teltow-Fläming II	305 378	24 520	6,0	12,1	6,8	19,3	13,4	21,9	9,5	11,1
62	Dahme-Spreewald - Teltow-Fläming III - Oberspreewald-Lausitz I	315 339	17 468	5,5	10,8	5,5	16,4	12,4	25,5	11,1	12,7
63	Frankfurt (Oder) - Oder-Spree	236 291	14 527	5,0	10,2	5,3	15,1	11,5	25,4	13,1	14,4
64	Cottbus - Spree-Neiße	211 704	12 833	4,8	9,8	5,2	15,7	11,0	25,7	13,3	14,6
65	Elbe-Elster - Oberspreewald-Lausitz II	193 512	5 591	4,6	9,6	4,4	14,0	11,5	26,6	13,8	15,4
	Land Brandenburg	2 531 071	131 120	5,2	10,7	5,3	15,9	12,1	25,5	12,0	13,2

3 Strukturdaten des Landes Brandenburg

3.2 Deutsche im Alter von 18 und mehr Jahren am Ort der Hauptwohnung in Brandenburg am 31.12.2020 nach Bundestagswahlkreisen 2021

WK-Nr.	Bundestagswahlkreis	Ins-gesamt	Weiblich	Im Alter von ... bis unter ... Jahren					
				18 - 25	25 - 40	40 - 50	50 - 65	65 - 75	75 und älter
				in % Sp. 1	in % Sp. 1	in % Sp. 1	in % Sp. 1	in % Sp. 1	in % Sp. 1
		1	2	3	4	5	6	7	8
56	Prignitz – Ostprignitz-Ruppin – Havelland I	170 837	51,1	5,5	16,9	12,8	32,1	16,0	16,7
57	Uckermark – Barnim I	179 448	51,5	5,5	16,3	13,1	31,6	16,1	17,3
58	Oberhavel - Havelland II	244 614	51,4	6,8	17,3	15,3	32,5	13,4	14,7
59	Märkisch-Oderland - Barnim II	226 325	51,2	5,4	17,7	14,9	32,2	14,8	15,0
60	Brandenburg an der Havel - Potsdam-Mittelmark I - Havelland III - Teltow-Fläming I	201 273	51,3	5,5	17,8	13,5	30,6	15,2	17,4
61	Potsdam - Potsdam-Mittelmark II - Teltow-Fläming II	230 706	52,4	7,8	21,5	16,2	27,7	12,3	14,6
62	Dahme-Spreewald - Teltow-Fläming III - Oberspreewald-Lausitz I	249 649	51,0	6,0	18,2	14,5	31,4	13,9	16,0
63	Frankfurt (Oder) - Oder-Spree	189 182	51,7	5,6	16,4	13,2	30,9	16,1	17,8
64	Cottbus - Spree-Neiße	171 325	51,7	5,7	16,8	12,6	31,0	16,2	17,9
65	Elbe-Elster - Oberspreewald-Lausitz II	161 602	51,3	4,8	15,6	13,3	31,4	16,4	18,4
	Land Brandenburg	2 024 961	51,5	5,9	17,6	14,1	31,1	14,9	16,4

3 Strukturdaten des Landes Brandenburg

3.3 Bevölkerung unter 65 Jahren und Personen in Bedarfsgemeinschaften nach SGB II am Ort der Hauptwohnung in Brandenburg am 31.12.2020 nach Bundestagswahlkreisen 2021

WK-Nr.	Bundestagswahlkreis	Bevölkerung unter 65 Jahren	Personen in SGB II - Bedarfsgemeinschaften ("Hartz IV") Im Alter von ... bis unter ... Jahren								
			Ins-gesamt		unter 6	6 - 18	18 - 25	25 - 30	30 - 40	40 - 50	50 - 65
			Anzahl	in % Sp. 1	in % Sp. 2	in % Sp. 2	in % Sp. 2	in % Sp. 2	in % Sp. 2	in % Sp. 2	in % Sp. 2
			1	2	3	4	5	6	7	8	9
56	Prignitz – Ostprignitz-Ruppin – Havelland I	152 922	14 867	9,7	9,8	18,5	7,3	5,6	17,7	12,0	27,6
57	Uckermark – Barnim I	160 586	20 350	12,7	9,9	18,0	7,1	6,0	17,0	12,1	28,2
58	Oberhavel - Havelland II	238 275	12 679	5,3	10,0	18,5	7,2	6,2	17,3	12,4	26,8
59	Märkisch-Oderland - Barnim II	213 956	13 703	6,4	10,0	17,8	7,1	5,7	17,6	13,5	26,5
60	Brandenburg an der Havel - Potsdam-Mittelmark I - Havelland III - Teltow-Fläming I	182 970	18 013	9,8	11,3	18,7	7,2	6,6	18,7	12,2	23,6
61	Potsdam - Potsdam-Mittelmark II - Teltow-Fläming II	242 387	16 233	6,7	12,2	19,2	7,7	7,7	19,8	13,9	18,2
62	Dahme-Spreewald - Teltow-Fläming III - Oberspreewald-Lausitz I	240 058	13 944	5,8	11,4	18,8	7,0	6,2	18,0	13,6	23,7
63	Frankfurt (Oder) - Oder-Spree	171 487	17 300	10,1	10,8	18,5	7,7	6,0	17,5	12,8	25,4
64	Cottbus - Spree-Neiße	152 759	17 645	11,6	10,4	19,1	7,3	5,5	17,9	13,3	25,0
65	Elbe-Elster - Oberspreewald-Lausitz II	137 001	13 699	10,0	9,7	17,4	7,1	5,1	16,8	13,5	28,7
	Land Brandenburg	1 892 401	158 433	8,4	10,6	18,5	7,3	6,1	17,8	12,9	25,3

Wahlkreiseinteilung im Land Brandenburg für die Wahl zum 20. Deutschen Bundestag

Wahlkreis-Nr.	Wahlkreis	Kurzbezeichnung	Gebietskörperschaft
56	Prignitz – Ostprignitz-Ruppin – Havelland I	PR – OPR – HVL I	Landkreis Ostprignitz-Ruppin Landkreis Prignitz vom Landkreis Havelland Nauen Amt Friesack Friesack Mühlenberge Paulinenaue Pessin Retzow Wiesenaue Amt Nennhausen Kotzen Märkisch Luch Nennhausen Stechow-Ferchesar Amt Rhinow Gollenberg Großderschau Havelaue Kleßen-Görne Rhinow Seeblick (Übrige Gemeinden Landkreis Havelland s. Wkr. 58, 60)
57	Uckermark – Barnim I	UM – BAR I	Landkreis Uckermark vom Landkreis Barnim Eberswalde Schorfheide Wandlitz Amt Biesenthal-Barnim Biesenthal Breydin Marienwerder Melchow Rüdnitz Sydower Fließ Amt Britz-Chorin-Oderberg Britz Chorin Hohenfinow Liepe Lunow-Stolzenhagen Niederfinow Oderberg Parsteinsee Amt Joachimsthal (Schorfheide) Althüttendorf Friedrichswalde Joachimsthal Ziethen (Übrige Gemeinden Landkreis Barnim s. Wkr. 59)

Wahlkreiseinteilung im Land Brandenburg für die Wahl zum 20. Deutschen Bundestag

Wahlkreis-Nr.	Wahlkreis	Kurzbezeichnung	Gebietskörperschaft
58	Oberhavel – Havelland II	OHV – HVL II	Landkreis Oberhavel vom Landkreis Havelland Brieselang Dallgow-Döberitz Falkensee Ketzin/Havel Schönwalde-Glien Wustermark (Übrige Gemeinden Landkreis Havelland s. Wkr. 56, 60)
59	Märkisch-Oderland – Barnim II	MOL – BAR II	Landkreis Märkisch-Oderland vom Landkreis Barnim Ahrensfelde Bernau bei Berlin Panketal Werneuchen (Übrige Gemeinden Landkreis Barnim s. Wkr. 57)
60	Brandenburg an der Havel – Potsdam-Mittelmark I – Havelland III – Teltow-Fläming I	BRB – PM I – HVL III – TF I	Kreisfreie Stadt Brandenburg an der Havel vom Landkreis Havelland Milower Land Premnitz Rathenow (Übrige Gemeinden Landkreis Havelland s. Wkr. 56, 58) vom Landkreis Potsdam-Mittelmark Bad Belzig Beelitz Groß Kreutz (Havel) Kloster Lehnin Seddiner See Treuenbrietzen Werder (Havel) Wiesenburg/Mark Amt Beetzsee Beetzsee Beetzseeheide Havelsee Päwesin Roskow Amt Brück Borkheide Borkwalde Brück Golzow Linthe Planebruch Amt Niemeck Mühlenfließ Niemeck Planetal Rabenstein/Fläming Amt Wusterwitz Bensdorf Rosenau Wusterwitz

Wahlkreiseinteilung im Land Brandenburg für die Wahl zum 20. Deutschen Bundestag

Wahlkreis-Nr.	Wahlkreis	Kurzbezeichnung	Gebietskörperschaft
			<p>Amt Ziesar Buckautal Görzke Gräben Wenzlow Wollin Ziesar (Übrige Gemeinden Landkreis Potsdam-Mittelmark s. Wkr. 61) vom Landkreis Teltow-Fläming Jüterbog Niedergörsdorf (Übrige Gemeinden Landkreis Teltow-Fläming s. Wkr. 61, 62)</p>
61	Potsdam – Potsdam-Mittelmark II – Teltow-Fläming II	P – PM II – TF II	<p>Kreisfreie Stadt Potsdam vom Landkreis Potsdam-Mittelmark Kleinmachnow Michendorf Nuthetal Schwielowsee Stahnsdorf Teltow (Übrige Gemeinden Landkreis Potsdam-Mittelmark s. Wkr. 60) vom Landkreis Teltow-Fläming Ludwigsfelde (Übrige Gemeinden Landkreis Teltow-Fläming s. Wkr. 60, 62)</p>
62	Dahme-Spreewald – Teltow-Fläming III – I Oberspreewald-Lausitz I		<p>Landkreis Dahme-Spreewald vom Landkreis Oberspreewald-Lausitz Lübbenau/Spreewald (Übrige Gemeinden Landkreis Oberspreewald-Lausitz s. Wkr. 65) vom Landkreis Teltow-Fläming Am Mellensee Baruth/Mark Blankenfelde-Mahlow Großbeeren Luckenwalde Nuthe-Urstromtal Rangsdorf Trebbin Zossen Amt Dahme/Mark Dahme/Mark Dahmetal Ihlow Niederer Fläming (Übrige Gemeinden Landkreis Teltow-Fläming s. Wkr. 60, 61)</p>
63	Frankfurt (Oder) – Oder-Spree	FF – LOS	<p>Kreisfreie Stadt Frankfurt (Oder) Landkreis Oder-Spree</p>
64	Cottbus – Spree-Neiße	CB – SPN	<p>Kreisfreie Stadt Cottbus Landkreis Spree-Neiße</p>

Wahlkreiseinteilung im Land Brandenburg für die Wahl zum 20. Deutschen Bundestag

Wahlkreis-Nr.	Wahlkreis	Kurzbezeichnung	Gebietskörperschaft
65	Elbe-Elster – Oberspreewald-Lausitz II	EE – OSL II	Landkreis Elbe-Elster vom Landkreis Oberspreewald-Lausitz Calau Großräschen Lauchhammer Schipkau Schwarzheide Senftenberg Vetschau/Spreewald Amt Altdöbern Altdöbern Bronkow Luckaitztal Neupetershain Neu-Seeland Amt Ortrand Frauendorf Großkmehlen Kroppen Lindenau Ortrand Tettau Amt Ruhland Grünewald Guteborn Hermsdorf Hohenbocka Ruhland Schwarzbach (übrige Gemeinden , Landkreis Oberspreewald-Lausitz s. Wkr. 62)

Das Amt für Statistik Berlin-Brandenburg

Das Amt für Statistik Berlin-Brandenburg ist für beide Länder die zentrale Dienstleistungseinrichtung auf dem Gebiet der amtlichen Statistik. Das Amt erbringt Serviceleistungen im Bereich Information und Analyse für die breite Öffentlichkeit, für alle gesellschaftlichen Gruppen sowie für Kunden aus Verwaltung und Politik, Wirtschaft und Wissenschaft. Kerngeschäft des Amtes ist die Durchführung der gesetzlich angeordneten amtlichen Statistiken für Berlin und Brandenburg. Das Amt erhebt die Daten, bereitet sie auf, interpretiert und analysiert sie und veröffentlicht die Ergebnisse. Die Grundversorgung aller Nutzer mit statistischen Informationen erfolgt unentgeltlich, im Wesentlichen über das Internet und den Informationsservice. Daneben werden nachfrage- und zielgruppenorientierte Standardauswertungen zu Festpreisen angeboten. Kundenspezifische Aufbereitung / Beratung zu kostendeckenden Preisen ergänzt das Spektrum der Informationsbereitstellung.

Amtliche Statistik im Verbund

Die Statistiken werden bundesweit nach einheitlichen Konzepten, Methoden und Verfahren arbeitsteilig erstellt. Die statistischen Ämter der Länder sind dabei grundsätzlich für die Durchführung der Erhebungen, für die Aufbereitung und Veröffentlichung der Länderergebnisse zuständig. Durch diese Kooperation in einem „Statistikverbund“ entstehen für alle Länder vergleichbare und zu einem Bundesergebnis zusammenführbare Erhebungsergebnisse.

Produkte und Dienstleistungen

Informationsservice

info@statistik-bbb.de
mit statistischen Informationen für jedermann und Beratung sowie maßgeschneiderte Aufbereitungen von Daten über Berlin und Brandenburg.
Auskunft, Beratung, Pressedienst sowie Fachbibliothek.

Standort Potsdam

Steinstraße 104 - 106, 14480 Potsdam
Tel. 0331 8173 - 1777
Fax 030 9028 - 4091
Mo – Do 9 – 15 Uhr, Fr 9 – 14 Uhr

Standort Berlin

Alt-Friedrichsfelde 60, 10315 Berlin
Bibliothek
Tel. 030 9021 - 3540
Mo – Do 9 – 15 Uhr, Fr 9 – 14 Uhr

Internet-Angebot

www.statistik-berlin-brandenburg.de
mit aktuellen Daten, Pressemitteilungen, Statistischen Berichten zum kostenlosen Herunterladen, regionalstatistischen Informationen, Wahlstatistiken und -analysen sowie einem Überblick über das gesamte Leistungsspektrum des Amtes.

Statistische Jahrbücher

mit einer Vielzahl von Tabellen aus nahezu allen Arbeitsgebieten der amtlichen Statistik.

Statistische Berichte

mit Ergebnissen der einzelnen Statistiken in Tabellen in tiefer sachlicher Gliederung und Grafiken zur Veranschaulichung von Entwicklungen und Strukturen.

Datenangebot aus dem Sachgebiet

Informationen zu dieser Veröffentlichung

Referat 41
Tel. 030 9021 - 3623
Wahlstatistik@statistik-bbb.de

Weitere Veröffentlichungen zum Thema

Statistische Berichte:

- Bundestagswahl
B VII 1-3 – 4j
Endgültiges Ergebnis
- Bundestagswahl
B VII 1-4 – 4j
Endgültiges Ergebnis nach Gemeinden bzw. Stadtteilen/Ortsteilen der Kreisfreien Städte
- Bundestagswahl
B VII 1-5 – 4j
Repräsentative Wahlstatistik